

# Navibe GB731 GB621

## 蓝牙卫星接收器使用手册



Compass Systems Corp.  
鸿方科技股份有限公司.  
电子信箱：service@cpss.com.tw  
网址：www.nevibe.com

网址：www.navibe.com

本使用手册仅供购买者个人使用，未经取得鸿方科技股份有限公司之书面同意，禁止以任何形式进行影印或复制，或以电子媒介方式传播。  
鸿方科技股份有限公司保有修改产品及本使用手册内容变更之权利，且不须通知任何人士或组织关于上项变更。

©鸿方科技股份有限公司版权所有。

2005年 12 月 台湾发行出版

## 警告

使用 Navibe GB621 蓝芽卫星接收器前，请先阅读本手册，以确保使用者可以正确与安全的操作本产品。

Navibe GB621 蓝芽卫星接收器仅为辅助装置，若为使用者错误操作与/或因导航上的错误判断而引起的任何意外，本公司将不负任何法律责任。

## 警告

卫星定位系统 (GPS) 为一个由以十二小时为周期、以非常精准的运行轨道环绕地球的 24 颗卫星构成的系统，其可以传送讯息给地球。本产品 必须持续搜寻至少 3 颗这样的卫星以便计算您的位置与行动。

GPS 系统系由美国联邦政府操作，美国政府亦全权负责该系统的准确性与维护。该系统的任何变更均可能影响所有 GPS 设备的准确性与效能。



**在刚开始使用本机前，请将电池充满电力。  
(当充电完成后，红色的 LED2 将自动熄灭)**

# 简介

感谢您选择 Navibe GB621 蓝芽卫星接收器!  
理解它的各项功能  
----- 您将发现它可以成为您最好的伙伴!

## 使用条件：

本产品系提供在  $-20^{\circ}\text{C}$ ~  $70^{\circ}\text{C}$  的温度范围下作户外导航之用。

**简介篇** 将提供您关于产品功能的一般概述。

**参考篇** 则在各章节中具体告知使用者如何操作本机以定出与记录您的位置、如何设定路线或路径、以及利用本机作为向导等信息。

如发现本产品提供之标准套件有遗失或遭到损坏时，请与当地经销商或零售商联系和确认。

## 第一章 简介

第一节	公司声明	i
第二节	警告说明	ii
第三节	注意事项	iii
第四节	欢迎使用本产品	iv
第五节	目录	v

## 第二章 参考

第一节	产品外观/按键功能	1
第二节	LED指示灯的状态说明	2-5
第三节	操作及设定	6-9

# 参考

产品外观/按键功能

外接天线  
连接器 (MMCX型)

直流充电插孔

电源开关



低电 LED1  
(红色)



蓝牙 LED3 (蓝色)

GPS (绿色) 以及  
充电 (红色)  
LED (LED2)

1

## LED指示灯的状态说明

本产品有 3 个 LED 指示灯。第一个是 LED 1 的低电量LED 指示灯。第二个是 LED 2 的 GPS & 充电 LED 指示灯。第三个是 LED 3 的蓝芽状态LED 指示灯。该 3 个指示灯所显示的各种状态如下：

### LED 1 低电量LED 指示灯

颜色与动作	说明
红灯熄灭	电力充足
红灯亮起	电力不足



## LED2 GPS & 充电 LED 指示灯

颜色与动作	说明	
	充电 (红色)	GPS 定位 (绿色)
绿灯亮起	-	是
绿灯闪烁	-	否
红灯亮起	充电中	-
红灯熄灭	充电完成	-

## LED3 藍芽狀態

颜色与动作	说明
	藍芽配对
蓝灯闪烁	否
蓝灯亮起	是

**电源开启** 欲开启接收器，将电源开关切换到「I」位置。绿色 LED (LED 2) 指示灯将会开始闪烁以寻找 GPS 卫星。蓝色 LED (LED 3) 指示灯将开始闪烁以搜寻蓝芽装置。

**电源关闭** 欲关闭接收器，将电源开关切换到「O」位置。所有 LED 指示灯均熄灭。

**电力不足** 当电力不足时，右侧 LED (LED 1) 指示灯即转为红色。将接收器连接电源插座以便为电池持续充电。

**充电** 于关机状态下充电时，中央LED (LED 2) 指示红灯亮起。当电力饱足时，LED 指示红灯即熄灭。当于开机定位状态下同时充电时，中央LED (LED 2) 红、绿指示灯交互亮起。

## 搜寻蓝芽装置

左侧的蓝色 LED (LED 3) 指示灯将开始闪烁以便进行蓝芽信号配对。当连接上时，左侧的蓝色 LED (LED 3) 指示灯将变为稳定亮起状态。

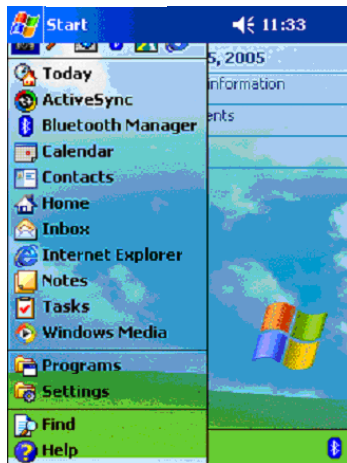
## GPS 定位

中央绿色 LED (LED 2) 指示灯将开始闪烁以搜寻卫星。当定位成功时，绿色 LED (LED 2) 指示灯将变为稳定亮起。

## 袖珍电脑设定



**注意：**在“Bluetooth: Device Pairing（蓝牙：设备匹配）”窗口，在打开您的GPS程序中的端口时，您将被要求输入通关密码 0000。



1. 在开始菜单中按一下“Bluetooth Manager（蓝牙管理器）”

2. 按 New（新建）> Connect（连接）



3. 按 Explore a Bluetooth device (搜索蓝牙设备)，然后按 Next (下一步)



4. 按一下提示选择设备处。然后选择标示有“BT GPS V10” (或“BT GPS”) 设备名称处继续 (注: 以实际出现名称为准)



5. 掌上电脑（PDA）将开始检索上面显示的服务



6. 选择“SPP Slave”并按Next（下一步）



7. 按**Finish（完成）**建立BT GPS V10（或“BT GPS”）蓝牙GPS连接



8. 再次使用时，您将可以通过“BT GPS V10: SPP Slave”快捷方式建立连接

Compass Systems Corp.

鸿方科技股份有限公司.

电子信箱：service@cpss.com.tw

网址：[www.nevibe.com](http://www.nevibe.com)

©鸿方科技股份有限公司版权所有。

2005 年 12 月 台湾发行出版